

Instructies hijsen en monteren van voorgespannen kanaalplaatvloeren



STERK OP ALLE NIVEAUS

Algemeen

De vloerelementen monteren overeenkomstig het legplan dat door Fingo is verstrekt. Controleer altijd of u in bezit bent van de meest recente stukken. Inspecteer voor montage of:

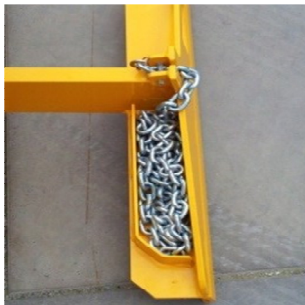
- geleverd is wat er is overeengekomen;
- eventuele raveelijzers zijn meegeleverd;
- het merk en de wijze van merken juist is;
- er sprake is van transportschade aan de elementen.

Eventuele onvolkomenheden binnen 24 uur melden aan Fingo, zodat snel actie genomen kan worden om te voorkomen dat er tijdens montage stagnatie ontstaat. Houd bij het bepalen van de kraan capaciteit rekening met gewicht van de klem en/of tweesprong/kettingen.

Gebruik bij de montage van de vloerelementen altijd de persoonlijke beschermingsmiddelen (PBM), waaronder helm, handschoenen, veiligheidsschoenen en valbeveiligingen.

Hijsmiddelen

De te gebruiken hijsmiddelen moeten afgestemd zijn op het te verwerken type vloerelement. Controleer voor ingebruikname altijd de staat en de werking van de hijsmiddelen alsook de gegevens ervan, zoals maximale hijslast, eigen gewicht van de hijsklem en testdatum. Neem bij vragen te allen tijde contact op met Fingo Nederland.

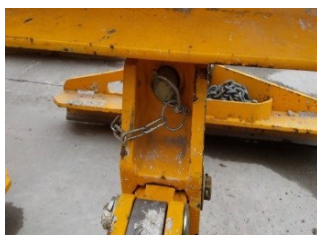


Controleer altijd of de ketting van de uitvalbeveiliging niet is beschadigd of doorsgesleten.



Plaats de vloerenklem op een vlakke ondergrond en bekijk of alle 4 klembekken recht staan. Onderkant klembek moet geheel de grond raken.

Vervolgens klem hijsen en de klembekken los maken om te beoordelen of deze goed kunnen scharnieren.

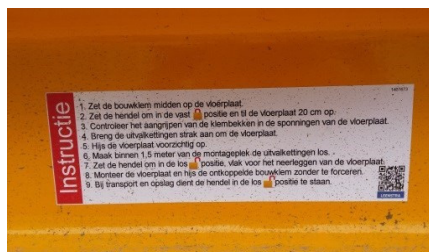


Controleer of alle borgpennen aanwezig zijn.

FINGO NEDERLAND BV • Fornheselaan 118 • 3734 GE Den Dolder • T (030) 229 70 10 • info@fingo.nl

IBAN nr. NL08 RABO 0327 9730 13 • KvK 70826587 • BTW nr. NL8584.74.918.B.01 • Productie • Nijverstraat 21 • 2390 Malle (België)

FINGO NEDERLAND



Controleer wanneer de klem voor het laatst is gekeurd en vraag indien nodig het keuringsrapport op. Indien u vaststelt dat de herkeuringsdatum is verlopen mag onder geen beding met de vloerenklem worden gehesen. Lees altijd eerst de instructies op de klem.



Op de vloerenklem staat altijd de maximale hijslast en het eigen gewicht.

Vloerenklemmen

Kanaalplaatvloeren worden verwerkt met een vloerenklem die afgestemd is op het te hijsen type vloerelement. De klem grijpt aan in een sponning ter plaatse van de bovenschil, aan de zijkant van het element. Volg de aanwijzingen van de kleminstructie voor het veilig hijsen van de elementen. Stel in overleg met uw kraanbedrijf vast welke vloerenklem voor de elementen op uw project nodig is. Indien is overeengekomen dat Fingo de vloerenklem levert, kunnen wij u adviseren m.b.t. de juiste klem.

De maximale oversteklengte, vanaf buitenkant klembek, bedraagt 1,5 meter. Zorg er altijd voor dat de vloerelementen horizontaal hangen en de klembekken niet in het directe bereik van sparingen aangrijpen.



Hijsslussen

Voor het veilig hijsen van pasplaten worden door Fingo hijsslussen in de vloerelementen aangebracht. Tevens worden hijsslussen in elementen van 1200 mm breed toegepast waar het gebruik van een vloerenklem niet mogelijk is (bijv. i.v.m. grote sparingen en schuine elementen). Controleer voor het hijsen of de hijsslussen niet beschadigd zijn, bij beschadiging dient u direct contact met ons op te nemen en de elementen niet te hijsen aan de hijsslussen.

Bij het hijsen van de pasplaten dient de hoek gevormd door beide kettingen groter of gelijk aan 60 graden te zijn.

Gebruik van de vloerenklem



Na controle te hebben uitgevoerd kunnen de klembekken op de juiste plaats onder de evenaar worden geplaatst. Let op; overstek vanaf buitenkant klembek bedraagt maximaal 1,5 meter! Plaats de klembekken zo ver als mogelijk uit elkaar en controleer opnieuw of de pinnen en borgpennen teruggeplaatst zijn.



Plaats het midden van de evenaar altijd boven het zwaartepunt van het vloerelement. De klembekken moeten volledig in de sponning van het vloerelement vallen en mogen niet op sporingen geplaatst worden.



Om de klembekken te vergrendelen vervolgens de hendel omzetten van stand 'LOS' naar stand 'VAST' en hijs de kanaalplaatvloer 20 cm op.

Wanneer het vloerelement niet mooi horizontaal hangt het element terugplaatsen en de procedure herhalen.



Het vloerelement tot op kniehoogte hijsen en breng met een kettinghaak de uitvalbeveiliging (kettingen) strak aan onder het element. Veranker de kettingen in de voorziene U-blokjes. Het is verboden om zich onder de opgehangen klem met vloerelement te bevinden of over mensen te manoeuvreren met een geladen klem!

Het gebruik van een uitvalbeveiliging is verplicht!

Transporteer de geladen klem en vloerelement met geringe aanvangssnelheid en zonder schokken of stoten naar de montageplaats. Bij de montageplaats het vloerelement laten zakken tot ca. 20 cm en controleer of het vloerelement zich nog goed in de klem bevindt. Vervolgens kan de uitvalbeveiliging worden losgemaakt. Vlak voor het neerleggen van de plaat de hendel omzetten van stand 'VAST' naar stand 'LOS'. Leg het vloerelement neer en hijs zonder forceren de ontkoppelde klem uit de sponning.



Hijs pasplaten en platen met een bijzondere vorm altijd met behulp van de ingestorte hijslussen. De lengte van de kettingen moet gelijk zijn aan de afstand tussen de hijslussen, de hoek tussen de kettingen is dan altijd groter of gelijk aan 60 graden.